

๓. แผนพัฒนาภาคเหนือ

๑. ยุทธศาสตร์การพัฒนา

(๑) ยุทธศาสตร์ที่ ๑ พัฒนาการท่องเที่ยวและธุรกิจบริการต่อเนื่องให้มีคุณภาพ สามารถสร้างมูลค่าเพิ่มอย่างยั่งยืน และกระจายประโยชน์อย่างทั่วถึง รวมทั้งต่อยอดการผลิตสินค้าและบริการที่มีศักยภาพสูง ด้วยภูมิปัญญาและนวัตกรรม

(๒) ยุทธศาสตร์ที่ ๒ ใช้โอกาสจากเขตเศรษฐกิจพิเศษ และการเชื่อมโยงกับอนุภาค GMS BIMSTEC และ ACE เพื่อขยายฐานเศรษฐกิจของภาค

(๓) ยุทธศาสตร์ที่ ๓ ยกกระดับเป็นฐานการผลิตเกษตรอินทรีย์และเกษตรปลอดภัย เชื่อมโยงสู่อุตสาหกรรมเกษตรแปรรูปที่สร้างมูลค่าเพิ่มสูง

(๔) ยุทธศาสตร์ที่ ๔ พัฒนาคูณภาพชีวิตและแก้ไขปัญหาความยากจน พัฒนาระบบดูแลผู้สูงอายุอย่างมีส่วนร่วมของครอบครัวและชุมชน ยกกระดับทักษะฝีมือแรงงานภาคบริการ

(๕) ยุทธศาสตร์ที่ ๕ อนุรักษ์และฟื้นฟูป่าต้นน้ำให้คงความสมบูรณ์ จัดระบบบริหารจัดการน้ำอย่างเหมาะสมและเชื่อมโยงพื้นที่เกษตรให้ทั่วถึง ป้องกันและแก้ไขปัญหาลพิษหมอกควันอย่างยั่งยืน

เป้าหมายการพัฒนาในกลุ่มจังหวัดภาคเหนือตอนบน 1

“พัฒนาพื้นที่บนพื้นฐานวัฒนธรรมสร้างสรรค์ สู่อุตสาหกรรมมูลค่าสูงอย่างทั่วถึง”

ตัวชี้วัดความสำเร็จตามเป้าหมายการพัฒนาในกลุ่มจังหวัดภาคเหนือตอนบน ๑

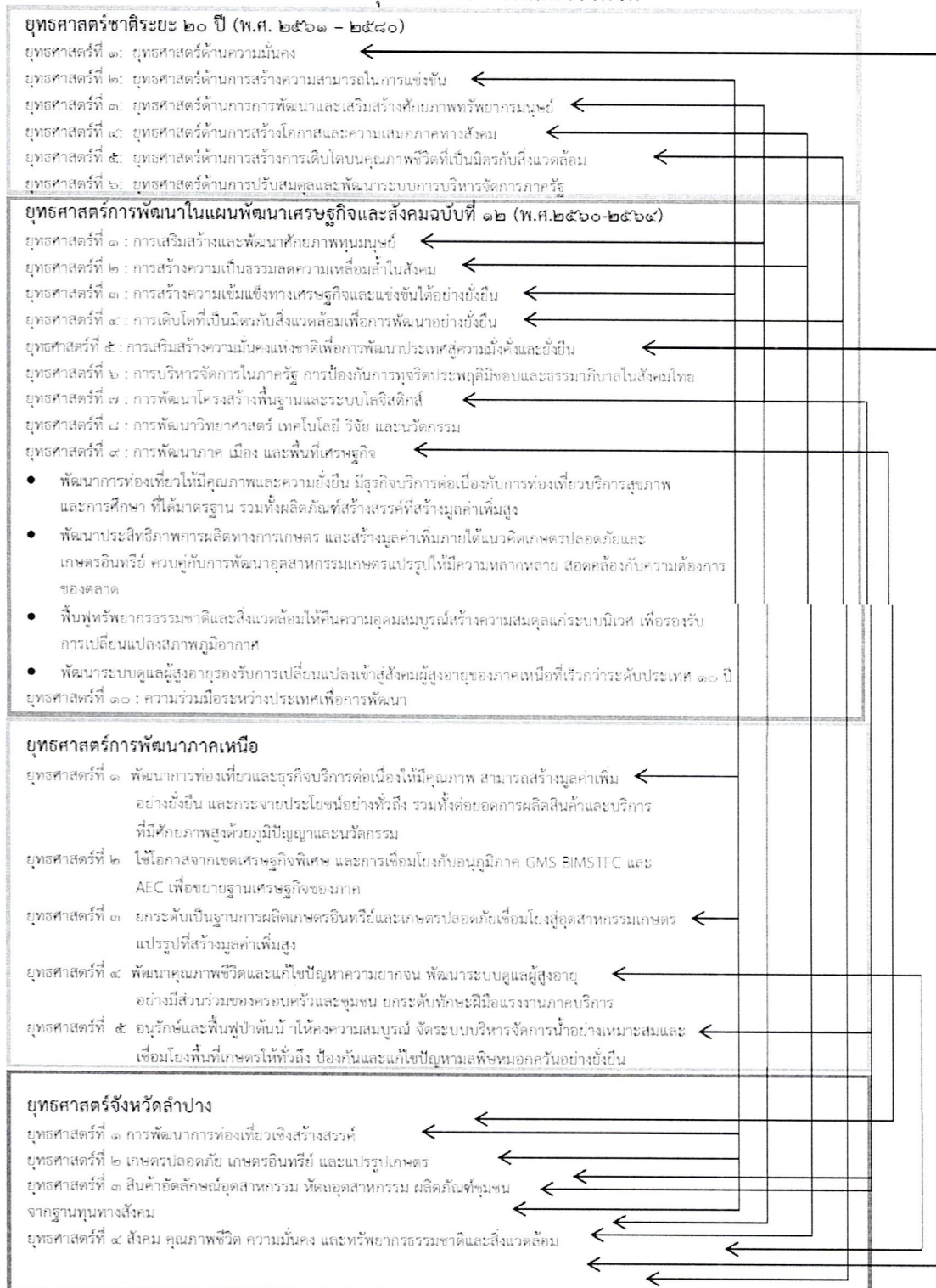
ตัวชี้วัด	ค่าเป้าหมาย ปี ๒๕๖๕
๑. ผลิตภัณฑ์มวลรวมกลุ่มจังหวัด (Gross Provincial Cluster Product: GPCP) ภาพรวมเพิ่มขึ้นเป็น (ร้อยละ)	๕
๒. ค่าสัมประสิทธิ์จีนี (GINI Coefficient) ลดลง	๐.๓๘
๓. รายได้ครัวเรือนเฉลี่ยกลุ่มจังหวัดภาคเหนือตอนบน ๑ เพิ่มขึ้นเป็น (บาท/เดือน)	๒๓,๐๐๐

ประเด็นการพัฒนาของกลุ่มจังหวัดภาคเหนือตอนบน 1

ประเด็นการพัฒนาที่ 1 การพัฒนาเศรษฐกิจท่องเที่ยวและการค้าในพื้นที่ วัตถุประสงค์

1. เพื่อสร้างการเชื่อมโยงธุรกิจการท่องเที่ยวและบริการสู่ท้องถิ่น
2. เพื่อยกระดับการผลิตและการสร้างมูลค่าแก่สินค้าและบริการท้องถิ่น โดยผสมผสานภูมิปัญญาและเทคโนโลยี นวัตกรรม
3. เพื่อสร้างมาตรฐานการท่องเที่ยวแบบยั่งยืน
4. เพื่อเพิ่มมูลค่าการตลาดที่เน้นการเป็นแหล่งท่องเที่ยวปลายทาง (Destination)

การเชื่อมโยงยุทธศาสตร์ชาติ ยุทธศาสตร์การพัฒนาประเทศ ยุทธศาสตร์การพัฒนาภาค และยุทธศาสตร์การพัฒนาจังหวัด



ฉบับที่ ๑๒ ได้กำหนดประเด็นการพัฒนาพร้อมทั้งแผนงาน/โครงการสำคัญที่ต้องดำเนินการให้เห็นผลเป็นรูปธรรม ในช่วง ๕ ปีแรกของการขับเคลื่อนยุทธศาสตร์ชาติเพื่อเตรียมความพร้อมคนสังคมและระบบเศรษฐกิจของประเทศให้สามารถปรับตัวรองรับผลกระทบจากการเปลี่ยนแปลงได้อย่างเหมาะสมขณะเดียวกันยังได้กำหนดแนวคิดและกลไกการขับเคลื่อนและติดตามประเมินผลที่ชัดเจนเพื่อกำกับให้การพัฒนาเป็นไปอย่างมีทิศทางและเกิดประสิทธิภาพนำไปสู่การพัฒนาเพื่อประโยชน์สุขที่ยั่งยืนของสังคมไทย

๑. ภาพรวมการพัฒนาในช่วงแผนพัฒนาฯ ฉบับที่ ๑๒

๑.๑ หลักการ

๑.๒ จุดเปลี่ยนสำคัญในแผนพัฒนาเศรษฐกิจและสังคมฉบับที่ ๑๒

๑.๓ ประเด็นการพัฒนาหลักที่สำคัญในช่วงแผนพัฒนาฯ ฉบับที่ ๑๒

๒. การประเมินสภาพแวดล้อมการพัฒนาประเทศ

๒.๑ สถานการณ์และแนวโน้มภายนอก

๒.๒ สถานการณ์และแนวโน้มภายใน

๓. วัตถุประสงค์และเป้าหมายการพัฒนาในช่วงแผนพัฒนาฯ ฉบับที่ ๑๒

๓.๑. วัตถุประสงค์

๓.๒. เป้าหมายรวม

๔. ยุทธศาสตร์การพัฒนาประเทศ

ยุทธศาสตร์ในแผนพัฒนาฯ ฉบับที่ ๑๒ มีทั้งหมด ๑๐ ยุทธศาสตร์ โดยมี ๖ ยุทธศาสตร์ตามกรอบยุทธศาสตร์ชาติ ๒๐ ปี และอีก ๔ ยุทธศาสตร์ที่เป็นปัจจัยสนับสนุนดังนี้

๔.๑ ยุทธศาสตร์การเสริมสร้างและพัฒนาศักยภาพทุนมนุษย์

๔.๒ ยุทธศาสตร์การสร้างความเป็นธรรมและลดความเหลื่อมล้ำในสังคม

๔.๓ ยุทธศาสตร์การสร้างความเข้มแข็งทางเศรษฐกิจและแข่งขันได้อย่างยั่งยืน

๔.๔ ยุทธศาสตร์การเติบโตที่เป็นมิตรกับสิ่งแวดล้อมเพื่อการพัฒนาที่ยั่งยืน

๔.๕ ยุทธศาสตร์การเสริมสร้างความมั่นคงแห่งชาติเพื่อการพัฒนาประเทศสู่ความมั่งคั่งและ

ยั่งยืน

๔.๖ ยุทธศาสตร์การบริหารจัดการในภาครัฐการป้องกันการทุจริตประพฤติมิชอบและธรร

มาภิบาลในสังคมไทย

๔.๗ ยุทธศาสตร์การพัฒนาโครงสร้างพื้นฐานและระบบโลจิสติกส์

๔.๘ ยุทธศาสตร์การพัฒนาวิทยาศาสตร์เทคโนโลยีวิจัยและนวัตกรรม

๔.๙ ยุทธศาสตร์การพัฒนาภาคเมืองและพื้นที่เศรษฐกิจ

๔.๑๐ ยุทธศาสตร์ความร่วมมือระหว่างประเทศเพื่อการพัฒนา

๕. การขับเคลื่อนแผนพัฒนาฯ ฉบับที่ ๑๒ สู่การปฏิบัติ

๕.๑ หลักการ

๕.๒ แนวทางขับเคลื่อนแผนพัฒนาฯ ฉบับที่ ๑๒

๕.๓ การติดตามประเมินผลแผนพัฒนาฯ ฉบับที่ ๑๒

(๔) การเพิ่มขีดความสามารถของชุมชนท้องถิ่นในการพัฒนาการพึ่งตนเองและการจัดการตนเอง

๔.๕ ยุทธศาสตร์ชาติด้านการสร้างการเติบโตบนคุณภาพชีวิตที่เป็นมิตรกับสิ่งแวดล้อม

- (๑) สร้างการเติบโตอย่างยั่งยืนบนสังคมเศรษฐกิจสีเขียว
- (๒) สร้างการเติบโตอย่างยั่งยืนบนสังคมเศรษฐกิจภาคทะเล
- (๓) สร้างการเติบโตอย่างยั่งยืนบนสังคมที่เป็นมิตรต่อสภาพภูมิอากาศ
- (๔) พัฒนาพื้นที่เมืองชนบทเกษตรกรรมและอุตสาหกรรมเชิงนิเวศมุ่งเน้นความเป็นเมืองที่เติบโตอย่างต่อเนื่อง
- (๕) พัฒนาความมั่นคงน้ำพลังงานและเกษตรที่เป็นมิตรต่อสิ่งแวดล้อม
- (๖) ยกระดับกระบวนการทัศน์เพื่อกำหนดอนาคตประเทศ

๔.๖ ยุทธศาสตร์ชาติด้านการปรับสมดุลและพัฒนาระบบการบริหารจัดการภาครัฐ

- (๑) ภาครัฐที่ยึดประชาชนเป็นศูนย์กลางตอบสนองความต้องการและให้บริการอย่างสะดวกรวดเร็วโปร่งใส
- (๒) ภาครัฐบริหารงานแบบบูรณาการโดยมียุทธศาสตร์ชาติเป็นเป้าหมายและเชื่อมโยงการพัฒนาในทุกระดับทุกประเด็นทุกภารกิจและทุกพื้นที่
- (๓) ภาครัฐมีขนาดเล็กลงเหมาะสมกับภารกิจส่งเสริมให้ประชาชนและทุกภาคส่วนมีส่วนร่วมในการพัฒนาประเทศ
- (๔) ภาครัฐมีความทันสมัย
- (๕) บุคลากรภาครัฐเป็นคนดีและเก่งยึดหลักคุณธรรมจริยธรรมมีจิตสำนึกมีความสามารถสูงมุ่งมั่นและเป็นมืออาชีพ
- (๖) ภาครัฐมีความโปร่งใสปลอดการทุจริตและประพฤติมิชอบ
- (๗) กฎหมายมีความสอดคล้องเหมาะสมกับบริบทต่างๆและมีเท่าที่จำเป็น
- (๘) กระบวนการยุติธรรมเคารพสิทธิมนุษยชนและปฏิบัติต่อประชาชนโดยเสมอภาค

๑.๒ แผนพัฒนาเศรษฐกิจและสังคมแห่งชาติ ฉบับที่ ๑๒ (พ.ศ. ๒๕๖๐ – ๒๕๖๔)

แผนพัฒนาเศรษฐกิจและสังคมแห่งชาติฉบับที่๑๒ (พ.ศ. ๒๕๖๐ – ๒๕๖๔) ได้จัดทำขึ้นในช่วงเวลาของการปฏิรูปประเทศและสถานการณ์โลกที่เปลี่ยนแปลงอย่างรวดเร็วและเชื่อมโยงกันใกล้ชิดกันมากขึ้นโดยได้น้อมนำหลัก “ปรัชญาของเศรษฐกิจพอเพียง” มาเป็นปรัชญานำทางในการพัฒนาประเทศต่อเนื่องจากแผนพัฒนาฉบับที่ ๙-๑๑ เพื่อเสริมสร้างภูมิคุ้มกันและช่วยให้สังคมไทยสามารถยืนหยัดอยู่ได้อย่างมั่นคงเกิดภูมิคุ้มกันและมีการบริหารจัดการความเสี่ยงอย่างเหมาะสมส่งผลให้การพัฒนาประเทศสู่ความสมดุลและยั่งยืน

ในการจัดทำแผนพัฒนาฉบับที่๑๒ครั้งนี้สำนักงานคณะกรรมการพัฒนาการเศรษฐกิจและสังคมแห่งชาติ (สศช.) ได้จัดทำบนพื้นฐานของกรอบยุทธศาสตร์ชาติ๒๐ปี (พ.ศ. ๒๕๖๐ – ๒๕๗๙) ซึ่งเป็นแผนหลักของการพัฒนาประเทศและเป้าหมายการพัฒนาที่ยั่งยืน (Sustainable Development Goals: SDGs) รวมทั้งการปรับโครงสร้างประเทศไทยไปสู่ประเทศไทย๔.๐ตลอดจนประเด็นการปฏิรูปประเทศนอกจากนั้นได้ให้ความสำคัญกับการมีส่วนร่วมของภาคีการพัฒนาทุกภาคส่วนทั้งในระดับกลุ่มอาชีพระดับภาคและระดับประเทศในทุกขั้นตอนของแผนฯอย่างกว้างขวางและต่อเนื่องเพื่อร่วมกันกำหนดวิสัยทัศน์และทิศทางการพัฒนาประเทศรวมทั้งร่วมจัดทำรายละเอียดยุทธศาสตร์ของแผนฯเพื่อกำหนด “ความมั่นคง มั่งคั่ง และยั่งยืน”

การพัฒนาประเทศในระยะแผนพัฒนาฉบับที่๑๒จึงเป็นจุดเปลี่ยนที่สำคัญในการเชื่อมต่อกับยุทธศาสตร์ชาติ๒๐ปีในลักษณะการแปลงยุทธศาสตร์ระยะยาวสู่การปฏิบัติโดยในแต่ละยุทธศาสตร์ของแผนพัฒนาฯ

เป้าหมายและตัวชี้วัด

ตัวชี้วัด	ค่าเป้าหมาย ปี ๒๕๖๕
๑. รายได้จากการท่องเที่ยวของกลุ่มจังหวัดภาคเหนือตอนบน ๑ เพิ่มขึ้นเป็น (ล้านบาท)	๑๐๒,๐๐๐
๒. ค่าใช้จ่ายโดยเฉลี่ยของนักท่องเที่ยวที่เข้ามาเที่ยวในกลุ่มจังหวัดภาคเหนือตอนบน ๑ เพิ่มขึ้นเป็น (บาท/คน/วัน)	๔,๐๐๐
๓. อัตราเพิ่มของรายได้จากการจำหน่ายสินค้าหัตถกรรม เพิ่มขึ้นจากเดิม (ร้อยละ)	๔๐

แนวทางการพัฒนา

พัฒนาการท่องเที่ยวเชื่อมโยง 4 จังหวัด (จังหวัดเชียงใหม่ จังหวัดแม่ฮ่องสอน จังหวัดลำปาง จังหวัดลำพูน) โดยยกระดับการท่องเที่ยวเชิงสุขภาพ การแพทย์แผนไทย ส่งเสริมอัตลักษณ์วัฒนธรรมล้านนาและพัฒนาหัตถกรรมท้องถิ่นของกลุ่มจังหวัดภาคเหนือตอนบน 1 รวมถึงเพิ่มศักยภาพการท่องเที่ยวเชิงธรรมชาติ เพื่อรองรับรูปแบบการท่องเที่ยวเชิงอนุรักษ์ตลอดห่วงโซ่คุณค่า

ประเด็นการพัฒนาที่ 2 การพัฒนาเศรษฐกิจมูลค่าสูงด้วยการส่งออกสินค้าและบริการนอกพื้นที่
วัตถุประสงค์

เป็นศูนย์กลางทางการค้า การลงทุนของภาคเหนือ เชื่อมโยงความร่วมมือทางเศรษฐกิจทั้งในและต่างประเทศ

เป้าหมายและตัวชี้วัด

ตัวชี้วัด	ค่าเป้าหมาย ปี ๒๕๖๕
๑. อัตราการขยายตัวของผลิตภัณฑ์มวลรวมภาคอุตสาหกรรมเพิ่มขึ้นเป็น (ร้อยละ)	๑๐
๒. มูลค่าการส่งออกรวมกลุ่มจังหวัดภาคเหนือตอนบน ๑ เพิ่มขึ้นเป็น (ร้อยละ)	๑๐

แนวทางการพัฒนา

การส่งเสริมอุตสาหกรรมเกษตรแปรรูปอาหารมูลค่าสูง (NTFV) อุตสาหกรรมสุขภาพความงาม สมุนไพร และหัตถอุตสาหกรรมของกลุ่มจังหวัดภาคเหนือตอนบน 1 ด้วยการเชื่อมโยงอัตลักษณ์ล้านนาผสมผสานเทคโนโลยีนวัตกรรม (High Touch High Value) ตลอดห่วงโซ่คุณค่าเพื่อตอบสนองตลาดในกลุ่มประเทศเพื่อนบ้านและ AEC บนความร่วมมือระหว่างภาครัฐ เอกชน และสถาบันการศึกษา

ประเด็นการพัฒนาที่ 3 การพัฒนาเศรษฐกิจเกษตรสร้างสรรค์

วัตถุประสงค์

1. เพื่อเพิ่มขีดความสามารถในการแข่งขันของเกษตรกรและผู้ประกอบการ
2. เพื่อยกระดับการผลิตสินค้าเกษตรให้มีคุณภาพได้รับการรับรองมาตรฐาน
3. เพื่อสร้างมูลค่าเพิ่มแก่ผลิตผลการเกษตร ผลิตภัณฑ์การเกษตร

เป้าหมายและตัวชี้วัด

ตัวชี้วัด	ค่าเป้าหมาย ปี ๒๕๖๕
๑. อัตราการขยายตัวของผลิตภัณฑ์มวลรวมภาคเกษตรเพิ่มขึ้นจากเดิม (ร้อยละ)	๘
๒. ร้อยละมูลค่าอุตสาหกรรมเกษตรแปรรูปกลุ่มจังหวัดภาคเหนือตอนบน ๑ เพิ่มขึ้นจากเดิม (ร้อยละ)	๗

แนวทางการพัฒนา

เพื่อส่งเสริมการเกษตรต้นทาง และเกษตรแปรรูปในพื้นที่ (NTFV) ของผลผลิตทางการเกษตรที่สำคัญและโดดเด่นในกลุ่มจังหวัดภาคเหนือตอนบน ๑ โดยการพัฒนาวัตุดิบการเกษตรแบบหมุนเวียน รวมถึงการพัฒนา รูปแบบการผลิตเพื่อยกระดับมาตรฐานของสินค้าเกษตร สร้างโอกาสในการจำหน่ายเพื่อการเชื่อมโยงธุรกิจ การค้าทั้งในประเทศและต่างประเทศ

ประเด็นการพัฒนาที่ ๔ การพัฒนาเศรษฐกิจสิ่งแวดล้อมเพื่อลดฝุ่นควัน

วัตถุประสงค์

๑. สิ่งแวดล้อมมีคุณภาพดีขึ้น หรืออยู่ในเกณฑ์มาตรฐาน เกื้อหนุนการพัฒนาอย่างยั่งยืน
๒. เพื่ออนุรักษ์และฟื้นฟูทรัพยากรธรรมชาติให้มีสภาพอุดมสมบูรณ์บนพื้นฐานการมีส่วนร่วมของภาคีเครือข่าย และการใช้ประโยชน์อย่างมีคุณค่าที่ก่อให้เกิดความยั่งยืน

เป้าหมายและตัวชี้วัด

ตัวชี้วัด	ค่าเป้าหมาย ปี ๒๕๖๕
๑. จำนวนวันที่มีค่าฝุ่นละออง ขนาดไม่เกิน ๒.๕ ไมครอน (PM๒.๕) อยู่ในเกณฑ์ มาตรฐานเพิ่มขึ้น (ร้อยละ)	๕๐
๒. พื้นที่เผาไหม้ในกลุ่มจังหวัดภาคเหนือตอนบน ๑ ลดลง (ร้อยละ)	๓๐

แนวทางการพัฒนา

เพื่อส่งเสริมการเกษตรและอุตสาหกรรมที่เป็นมิตรต่อสิ่งแวดล้อม และยกระดับการบริหารจัดการวัสดุทางการเกษตร ด้วยการนำความก้าวหน้าทางเทคโนโลยีนวัตกรรมช่วยเพิ่มประสิทธิภาพการลดฝุ่นควัน (PM ๒.๕) พร้อมทั้งสร้างมาตรการปลอดการเผาทั้งรูปแบบของการส่งเสริมอาชีพและการบูรณาการอย่างมีส่วนร่วมในการอนุรักษ์ ฟื้นฟู เพื่อเพิ่มพื้นที่สีเขียวและอากาศบริสุทธิ์ในพื้นที่กลุ่มจังหวัดภาคเหนือตอนบน ๑ อย่างยั่งยืน

๒.๔ ประเด็นการพัฒนาของจังหวัดลำปาง

ประเด็นยุทธศาสตร์ที่ ๑ การพัฒนาการท่องเที่ยวเชิงสร้างสรรค์

เป้าประสงค์เชิงยุทธศาสตร์ : การให้บริการทางการท่องเที่ยวครบวงจร บนพื้นฐานของเศรษฐกิจเชิงสร้างสรรค์ที่มีความโดดเด่นและมีคุณภาพ สามารถนำไปสู่การพัฒนาที่ยั่งยืน

กลยุทธ์ :

- พัฒนาระบบฐานข้อมูลและการบริหารจัดการการท่องเที่ยว
- เตรียมความพร้อมและพัฒนาศักยภาพผู้ประกอบการและบุคลากรทางการท่องเที่ยว
- พัฒนาฟื้นฟูแหล่งท่องเที่ยว ปรับปรุงโครงสร้างพื้นฐานและสิ่งอำนวยความสะดวกให้รองรับการท่องเที่ยว
- พัฒนากิจกรรมและมาตรฐานธุรกิจที่เกี่ยวข้องกับการท่องเที่ยว
- ส่งเสริมการประชาสัมพันธ์และการตลาดการท่องเที่ยวให้เป็นที่รู้จักแพร่หลายทั้งระดับในและต่างประเทศ

ตัวชี้วัด :

- จำนวนนักท่องเที่ยวเพิ่มขึ้น ร้อยละ ๑๐ ต่อปี
- รายได้จากการท่องเที่ยวที่เพิ่มขึ้น ร้อยละ ๑๐ ต่อปี

ประเด็นยุทธศาสตร์ที่ ๒ เกษตรปลอดภัย เกษตรอินทรีย์และแปรรูปเกษตร

เป้าประสงค์เชิงยุทธศาสตร์ : เป็นแหล่งผลิตและจำหน่ายผลิตภัณฑ์การเกษตร เกษตรปลอดภัย เกษตรอินทรีย์ และเกษตรแปรรูปที่มีคุณภาพมาตรฐานโดดเด่นของภาคเหนือและของประเทศ

กลยุทธ์ :

- ปรับปรุงและพัฒนาโครงสร้างพื้นฐาน เทคโนโลยีการผลิตและสิ่งอำนวยความสะดวกที่จำเป็น โดยมุ่งเน้นการพัฒนาแหล่งน้ำ การปฏิรูปที่ดิน และการใช้เทคโนโลยีที่เหมาะสม
- พัฒนาเกษตรกร สถาบันเกษตรกร เครือข่ายผู้ผลิตและชุมชน ให้เข้มแข็ง มีความสามารถในการเข้าถึงแหล่งทุน และสามารถหาปัจจัยการผลิตในราคาที่เหมาะสม เพื่อนำไปสู่การผลิตสินค้าที่มีคุณภาพ มีความโดดเด่นได้มาตรฐานปลอดภัยต่อผู้บริโภค
- พัฒนาประสิทธิภาพการผลิตทางการเกษตร และสร้างมูลค่าเพิ่มภายใต้แนวคิดเกษตรปลอดภัยและเกษตรอินทรีย์ โดยนำนวัตกรรมและเทคโนโลยีมาปรับใช้ ควบคู่กับการพัฒนาอุตสาหกรรมแปรรูปผลผลิตทางการเกษตรให้มีความหลากหลาย สอดคล้องกับความต้องการของตลาด
- ส่งเสริมการตลาดและโลจิสติกส์ (Logistics) รวมถึงประชาสัมพันธ์ทั้งภายในประเทศและต่างประเทศของสินค้าเกษตร ผลิตภัณฑ์สินค้าเกษตรที่ได้รับการรับรองมาตรฐาน

ตัวชี้วัด :

๑. อัตราเพิ่มขึ้นของผลิตภัณฑ์มวลรวมภาคเกษตรของจังหวัด ร้อยละ ๕ ต่อปี
๒. ร้อยละของจำนวนแปลง/ฟาร์ม (พืชอาหาร ข้าว ปศุสัตว์ และประมง) และผลิตภัณฑ์สินค้าเกษตร ที่ได้รับรองมาตรฐาน เช่น GAP/Safety Level/เกษตรอินทรีย์/PGS/GMP เป็นต้น เพิ่มขึ้นร้อยละ ๕ ต่อปี
๓. จำนวนชนิดสินค้าและผลิตภัณฑ์เกษตรที่มีความโดดเด่น ไม่น้อยกว่า ๒ ชนิดสินค้า

ประเด็นยุทธศาสตร์ที่ ๓ สินค้าอัตลักษณ์อุตสาหกรรม หัตถอุตสาหกรรม ผลิตภัณฑ์ชุมชน จากฐานทุนทางสังคม และวัฒนธรรม

เป้าประสงค์เชิงยุทธศาสตร์ : เป็นแหล่งผลิตสินค้าอัตลักษณ์อุตสาหกรรม หัตถอุตสาหกรรม ผลิตภัณฑ์ชุมชน บนพื้นฐานของเศรษฐกิจเชิงสร้างสรรค์ จากทุนทางสังคมและวัฒนธรรม รวมถึงการเป็นศูนย์กลางโลจิสติกส์ของภาคเหนือ ที่สามารถสร้างมูลค่าทางเศรษฐกิจอย่างยั่งยืน

กลยุทธ์ :

๑. เสริมสร้างพัฒนาและเชื่อมโยง โครงสร้างพื้นฐานระบบสาธารณูปโภค ระบบการขนส่ง และสิ่งอำนวยความสะดวกที่จำเป็นอื่นๆ เพื่อปัจจัยต่อการพัฒนาเศรษฐกิจ
๒. พัฒนาศักยภาพผู้ประกอบการและกลุ่มวิสาหกิจชุมชนในด้านการประกอบธุรกิจทั้งความรู้ในด้านการพัฒนากระบวนการผลิต การบริหารจัดการ การตลาดและการส่งเสริมการเข้าถึงแหล่งเงินทุนเพื่อเพิ่มขีดความสามารถในการแข่งขัน
๓. ส่งเสริมและพัฒนาผู้ผลิต ด้วยเทคโนโลยี นวัตกรรม และการออกแบบ เพื่อผลิตสินค้าที่มีคุณภาพมาตรฐานตรงตามความต้องการของตลาด เพิ่มประสิทธิภาพในด้านการบริหารจัดการต้นทุนบนพื้นฐานของเศรษฐกิจเชิงสร้างสรรค์
๔. เสริมสร้างความเข้มแข็งให้เศรษฐกิจชุมชนตามหลักปรัชญาของเศรษฐกิจพอเพียง โดยการส่งเสริมการรวมกลุ่มเครือข่ายวิสาหกิจขนาดกลางและขนาดย่อมและวิสาหกิจชุมชน และสนับสนุนการพัฒนาเครือข่ายผู้ประกอบการ และเครือข่ายชุมชนบนฐานรากของความรู้สมัยใหม่ และภูมิปัญญาท้องถิ่น
๕. ส่งเสริมการประชาสัมพันธ์และการตลาดผลิตภัณฑ์ให้เป็นที่รู้จักแพร่หลายทั้งระดับในและต่างประเทศ

ตัวชี้วัด :

๑. ร้อยละการเพิ่มขึ้นของมูลค่าการจำหน่ายสินค้าอัตลักษณ์อุตสาหกรรม หัตถอุตสาหกรรม ผลิตภัณฑ์ชุมชนที่สำคัญเพิ่มขึ้นร้อยละ ๓ ต่อปี
๒. ร้อยละของผู้ประกอบที่ยื่นคำขอที่ผ่านการรับรองคุณภาพผลิตภัณฑ์ชุมชน (มผช.) ไม่น้อยกว่า ร้อยละ ๘๐ ต่อปี
๓. ร้อยละความพึงพอใจของประชาชนต่อการพัฒนาโลจิสติกส์ ไม่น้อยกว่า ร้อยละ ๘๐ ต่อปี

ประเด็นยุทธศาสตร์ที่ ๔ สังคม คุณภาพชีวิต ความมั่นคง และทรัพยากรธรรมชาติและสิ่งแวดล้อม

เป้าประสงค์เชิงยุทธศาสตร์ :ประชาชนทุกกลุ่มวัยได้รับการพัฒนาและเข้าถึงบริการขั้นพื้นฐานของภาครัฐ มีกลไกในการป้องกันและปราบปรามอาชญากรรม และบริหารจัดการสาธารณสุขได้อย่างมีประสิทธิภาพ รวมถึงอนุรักษ์ ฟื้นฟู และใช้ทรัพยากรธรรมชาติอย่างยั่งยืน ภายใต้สิ่งแวดล้อมที่ดี

กลยุทธ์ :

๑. ส่งเสริมและพัฒนาคุณภาพชีวิตของประชาชนในทุกมิติ
๒. ยกระดับคุณภาพชีวิตของประชาชนทุกช่วงวัยให้มีคุณภาพชีวิตที่ดี มีความมั่นคง ปลอดภัย ภายใต้หลักปรัชญาเศรษฐกิจพอเพียง
๓. เสริมสร้างศักยภาพด้านการป้องกันและบรรเทาสาธารณภัยของทุกภาคส่วนให้มีความพร้อมในการบริหารจัดการสาธารณภัย
๔. พัฒนาโครงสร้างพื้นฐานและสิ่งอำนวยความสะดวกให้ครอบคลุมทุกพื้นที่
๕. บริหารจัดการทรัพยากรธรรมชาติและสิ่งแวดล้อมให้มีประสิทธิภาพและเกิดความยั่งยืน

ตัวชี้วัด :

๑. ประชาชนเข้าถึงบริการขั้นพื้นฐาน ร้อยละ ๖๐
๒. ประชาชนกลุ่มเปราะบางได้รับการเสริมสร้างภูมิคุ้มกันและทักษะชีวิตให้มีความเข้มแข็ง ร้อยละ ๗๐
๓. อัตราการเกิดคดีอาชญากรรม (ชีวิตและทรัพย์สิน) ลดลงร้อยละ ๒
๔. ความสูญเสียในชีวิตและทรัพย์สินของผู้ประสบสาธารณภัยลดลง ร้อยละ ๒๐ (ลดลงจากปี ๒๕๖๑)
๕. ทรัพยากรธรรมชาติและสิ่งแวดล้อมได้รับการอนุรักษ์และฟื้นฟู จำนวน ๑,๐๐๐ ไร่ต่อปี
๖. ปริมาณขยะมูลฝอยที่เกิดขึ้น ลดลง ๕,๐๐๐ ตันต่อปี

วิสัยทัศน์จังหวัดลำปาง (Vision)

“ลำปางเมืองน่าอยู่ นครแห่งความสุข”

นิยาม : จังหวัดลำปางมุ่งไปสู่การเป็นเมืองน่าอยู่ด้วยการพัฒนาเศรษฐกิจบนพื้นฐานของเศรษฐกิจเชิงสร้างสรรค์ โดยครอบคลุมทั้งด้านการท่องเที่ยว การค้า การบริการ และการเกษตร และเป็นนครแห่งความสุขด้วยคุณภาพชีวิตที่ดีขึ้นของประชาชนทุกกลุ่มทุกช่วงวัย ภายใต้การจัดระบบสวัสดิการทางสังคมก้าวหน้า การเป็นสังคมแห่งการเรียนรู้ ประชาชนมีความมั่นคงปลอดภัย มีทรัพยากรธรรมชาติที่อุดมสมบูรณ์และสภาพแวดล้อมที่ดีโดยยึดแนวทางการพัฒนาในทุกมิติตามหลักปรัชญาเศรษฐกิจพอเพียง โดยมีเป้าหมายระยะแรกของการพัฒนาที่เน้นการพัฒนาภายใต้แนวคิด “ชุมชนวิถีพอเพียง เมืองเศรษฐกิจสร้างสรรค์”

พันธกิจ

- สนับสนุนอำนวยความสะดวกและเสริมสร้างบรรยากาศที่เอื้อต่อการพัฒนาเศรษฐกิจภายในจังหวัดให้สามารถเพิ่มมูลค่าทางเศรษฐกิจบนพื้นฐานของเศรษฐกิจเชิงสร้างสรรค์
- พัฒนาระดับขีดความสามารถในการประกอบการของวิสาหกิจขนาดกลางขนาดย่อมและวิสาหกิจชุมชนให้มีประสิทธิภาพสามารถแข่งขันได้ในตลาดการค้าประชาคมเศรษฐกิจอาเซียนและตลาดโลก
- ส่งเสริมและพัฒนาช่องทางจัดจำหน่ายผลิตภัณฑ์และบริการของวิสาหกิจขนาดกลางขนาดย่อมและวิสาหกิจชุมชนทั้งภาคผลิตภาคบริการและพาณิชย์กรรมทั้งภายในและภายนอกประเทศ
- ส่งเสริมให้มีการผลิตและจำหน่ายสินค้าเกษตรและเกษตรแปรรูปคุณภาพสากลสร้างมูลค่าเพิ่มสอดคล้องกับความต้องการของตลาดทั้งภายในและต่างประเทศ
- กำหนดนโยบายจัดทำแผนงานเตรียมความพร้อมด้านโครงสร้างทางกายภาพบุคลากรและการบริหารจัดการในการพัฒนาพื้นที่ของจังหวัดให้ก้าวสู่ความเป็นศูนย์กลางโลจิสติกส์ของภาคเหนือตอนบน
- พัฒนาคุณภาพชีวิตของประชาชนและสังคมลำปางให้มีความเข้มแข็งมีภูมิคุ้มกันรักษาวัฒนธรรมท้องถิ่นและถิ่นกำเนิดตามวิถีลำปางโดยดำรงชีวิตตามหลักปรัชญาของเศรษฐกิจพอเพียง
- เสริมสร้างพัฒนาขีดความสามารถในการรักษาชีวิตทรัพย์สินและความมั่นคงของคนในจังหวัดส่งเสริมการมีส่วนร่วมของภาคประชาชนและชุมชนในการสร้างความเข้มแข็งมั่นคงลดจนการแผ่รังสีและป้องกันภัยในชุมชน
- สนับสนุนส่งเสริมให้ทุกภาคส่วนในสังคมมีการดำเนินงานการบริหารจัดการในทุกระดับให้โปร่งใสและเป็นธรรมภายใต้หลักธรรมาภิบาล

เป้าประสงค์รวม

- เพื่อสร้างความเจริญเติบโตทางเศรษฐกิจ โดยเน้นส่งเสริมการท่องเที่ยว การค้าการลงทุน และการเกษตรที่สอดคล้องกับศักยภาพของพื้นที่ และแก้ไขปัญหาความยากจน ด้วยการเสริมสร้างอาชีพสนองต่อความต้องการของประชาชนจังหวัดลำปาง
- เพื่อพัฒนาคุณภาพคุณภาพชีวิตของประชาชนจังหวัดลำปางทุกกลุ่มทุกช่วงวัย ในด้านการจัดสวัสดิการสังคม อย่างทั่วถึงและเป็นธรรม
- เพื่อเสริมสร้างจังหวัดลำปางให้เป็นสังคมที่มั่นคง ประชาชนอยู่ร่วมกันอย่างสันติ ภายใต้กลไกการเชื่อมโยงประสานความสัมพันธ์ปรองดองที่มีประสิทธิภาพ
- เพื่อสร้างฐานทรัพยากรธรรมชาติให้อุดมสมบูรณ์ สุวีถีการดำรงชีวิตที่ยั่งยืนของประชาชนและคุณภาพที่ดีของสิ่งแวดล้อม